

**ИНФОРМАЦИЯ
ЗА
ПРЕЦЕНКА НА НЕОБХОДИМОСТТА
ОТ ИЗВЪРШВАНЕ НА**

О В О С

ЗА ИНВЕСТИЦИОННО ПРЕДЛОЖЕНИЕ:

**РЕКОНСТРУКЦИЯ НА ЕЛ ПРОВОД – 20 kV
ИЗВОД „РОГОЗИНОВО“ С ТРАНСФОРМАТОРЕН ПОСТ,
ПРЕСИЧАЩ АМ „МАРИЦА“ ПРИ КМ 69+947**

ВЪВ ВРЪЗКА С РЕАЛИЗАЦИЯТА НА

**А 1 „МАРИЦА“ „ОРИЗОВО – КАПИТАН АНДРЕЕВО“
ЛОТ 2 „ДИМИТРОВГРАД – ХАРМАНЛИ“
от км 36+400 до км 70+620**

I. ИНФОРМАЦИЯ ЗА КОНТАКТ С ВЪЗЛОЖИТЕЛЯ

1. Име, ЕГН, местожителство, гражданство на възложителя – физическо лице, седалище и единен идентификационен номер на юридическото лице

Агенция „Пътна инфраструктура”

2. Пълен пощенски адрес

София 1000, бул. „Македония” № 3
БУЛСТАТ BG000695089

3. Телефон, факс, e-mail

Тел. 02/952 19 93, факс 02/952 14 84

4. Лице за контакти

инж. Виктор Лебанов

II. ХАРАКТЕРИСТИКИ НА ИНВЕСТИЦИОННОТО ПРЕДЛОЖЕНИЕ

1. Резюме на предложението

АМ „Марица” следва направлението на Общоевропейски коридор IV. Началото ѝ е при пътен възел с. Оризово на автомагистрала „Тракия“, а края при ГКПП „Капитан Андреево“. АМ „Марица” е важна транспортна връзка с национално и международно значение, принадлежаща към Транс-европейската магистрала „Север-Юг”, която свързва страните от Източна и Централна Европа с тези от Близкия изток и Азия.

Автомагистрала „Марица” е крупен инфраструктурен обект, чието строителство, независимо от избора на терен е свързано с реконструкция на комуникации на други ведомства, пресичани от трасето – електропреносна мрежа, ТТ-кабели, напоителни полета, водопроводи, газопроводи, жп линия, някои от които не са били включени в основната информация за преценка на необходимостта от ОВОС.

В процеса на строителство на автомагистралата се налага реконструкция на неотразено в одобрената проектна документация, пресичане на електропровод 20 kV „Рогозиново“.

Електропровод „Рогозиново“ не е в обхвата на одобрения със Заповед № РД-02-1017/12.04.2012г. на Министъра на регионалното развитие и благоустройството, парцеларен план за инженерни мрежи и селскостопански пътища. Той не е бил и предмет на приключилата с Решение № 26-ПР/2011г., процедура по преценяване на необходимостта от извършване на ОВОС за инвестиционно предложение „Реконструкции на линейни мрежи на други ведомства за обект АМ „Марица“. За отчуждението на засегнатите от реконструкцията имоти е изработен нов подробен устройствен план.

Електропровод „Рогозиново“ се намира в регулацията на гр. Харманли и пресича трасето на АМ „Марица“ при км 69+947 от нейното километриране. Реконструкцията на електропровода е проектирана въздушно. Дължината на проектното трасе е 532м.

Инвестиционното предложение предвижда изграждането на 6 нови фундамента, на които ще бъдат монтирани стоманорешетъчни стълбове.

Съществуващо положение

Съществуващото положение на електропровода не осигурява изискваните се хоризонтални и вертикални разстояния, съгласно Наредба № 3 за устройство на електрическите уредби и електропроводните линии.

2. Доказване на необходимостта от инвестиционното предложение

Прилагането на „нулева алтернатива“ /т.е. нереализирането на реконструкцията на ел провод „Рогозиново“/ е неприемливо, т.к. това би възпрепятствало изпълнението на целия проект за строителство на АМ „Марица“, чиято необходимост е доказана с мащабни прединвестиционни проучвания и оценена положително от МОСВ, в процедурата по ОВОС. Настоящото инвестиционно предложение се явява съпътстващо основните строителни дейности по реализацията на АМ „Марица“.

Реконструкция на електропровода е наложителна за осигуряване на изискваните се хоризонтални и вертикални разстояния, съгласно Наредба № 3 за устройство на електрическите уредби и електропроводните линии.

3. Връзка с други съществуващи и одобрени с устройствен или друг план дейности

Реконструкцията на електропровод „Рогозиново“ е дейност, съпътстваща основното инвестиционно намерение за изграждане на А1 „Марица“ „Оризovo – Капитан Андреево“, Лот 2 „Димитровград – Харманли“ от км 36+400 до км 70+620.

АМ „Марица“ от своя страна е част от общоевропейски коридор IV и част от международния път Е-80, който е основен пътно-транспортен коридор между Централна и Източна Европа от една страна и Югозападна Азия от друга.

Настоящото инвестиционно предложение предвижда засягането на нови терени, за които има изработен подробен устройствен план – парцеларен план /ПУП-ПП/. Електропровод „Рогозиново“ се намира в регулацията на гр. Харманли, като ПУП-ПП за обекта е изготвен, съгласно действащите кадастрални планове.

Одобряването на инвестиционното предложение от компетентния орган МОСВ, е необходимо за допълване на Разрешението за строеж за обекта.

4. Подробна информация за разгледани алтернативи

Алтернативи за реконструкция на електропровод „Рогозиново“ няма, тъй като той се явява съществуващ и само подлежи на частична реконструкция, налагаща се във връзка със строителството на АМ „Марица“ по одобрен от МОСВ вариант, с решение по ОВОС № 37/1994 от 2010 г. от км 2+900 до км 73+320.

5. Местоположение на площадката, включително необходима площ за временни дейности по време на строителството

Електропровод „Рогозиново“ се намира в регулацията на гр. Харманили, с ЕКАТТЕ 77181, община Харманли, област Хасково и пресича трасето на АМ „Марица“ при км 69+947 от нейното километриране, в близост до пътен възел „Тополовград“.

Площите, за които се налага промяна на предназначението са в размер на около 0.018 дка. Засегната площ от сервитута за ограничено ползване, необходим за реконструираното трасе на ел провода, е около 5.000 дка.

6. Описание на основните процеси (по проспектни данни), капацитет

Реконструкцията на електропровода е проектирана въздушно. Дължината на проектното трасе е 532м. Инвестиционното предложение предвижда изграждането на 6 нови фундамента, на които ще бъдат монтирани стоманорешетъчни стълбове. За изграждането и им е необходима по около 3 m² площ за поставяне на всеки нов стълб, която подлежи на отчуждения. Пресичането на трасето на АМ „Марица“ трябва да е перпендикулярно на оста ѝ, като в близост до сервитута от двете страни се поставят стълбове. Стълбовете ще бъдат стоманорешетъчни и носещи метални за една тройка. Всички фундаменти са за здрава почва. Всички стълбове ще бъдат заземени с по два кола от профилна стомана 63/63/6мм, съгласно БДС-6561/74г. Проводникът с който ще се изпълни реконструкцията е АС-95мм². Монтаж на проводникът ще се извърши за трети климатичен район, при V1 = 30m/s без лед и V2 = 15m/s с лед. Предвид едрогабаритните размери на използваната техника ще се прецизира подходът към новите стълбове и ще се използва магистралното трасе и селскостопански пътища в близост.

7. Схема на нова или промяна на съществуваща пътна инфраструктура

Реализирането на инвестиционното предложение не е свързано с изграждане на нова и промяна на съществуващата пътна инфраструктура. Единствената промяна ще бъде в съпътстващата инфраструктура на основния проект за АМ „Марица“, чиито параметри са процедурани и одобрени от МОСВ и са свързани с изграждането на нова инфраструктура.

8. Програма за дейностите, включително за строителство, експлоатация и фазите на закриване, възстановяване и последващо използване

Реконструкцията на електропровода ще се извършва успоредно с изграждането на АМ „Марица“ и съгласно одобрените планове и програми за строителството ѝ. Не се предвижда закриване, възстановяване и последващо използване на съоръженията.

• Предлагани методи за строителство

Реконструкцията и новото строителство на съпътстващи магистралата инфраструктурни обекти се изпълняват от фирмата, спечелила търга за строителство, която трябва да предложи методи, отговарящи на добрите световни практики. Ще бъде използвана съвременна техника, като използваните средства ще бъдат с екологосъобразни параметри /малък разход на горива, филтри на ауспусите, намален шум от моторите и др./.

По време на строителството ще се следи строителната техника да не работи на празен ход, за да се избегнат емисиите от вредни газове и шум в околната среда. Няма да се допуска претоварване на техниката с инертни материали, с което ще се предотвратява тяхното разсипване и ще се намалят рисковете от прахови емисии в атмосферата.

Работещите ще бъдат постоянно инструктирани относно правилата по безопасност на труда и ще се осъществява строг контрол върху употребата на лични предпазни средства, облекла и обувки. Работещите в среда с повишени нива на шум ще бъдат снабдени с антифони, ограничаващи вредните честоти и пропускащи честотите на човешката реч. Ще бъдат спазвани правилата за безопасност на труда, като работещите ще бъдат инструктирани преди започване и по време на работния процес. Ще се следи за носене на лични предпазни средства.

Строителните дейности ще се съобразяват с метеорологичните условия /ниски температури – при бетонови работи, оросяване на терена при опасност от прахови емисии и т.н./.

9. Природни ресурси, предвидени за използване по време на строителството и експлоатацията

При реконструкцията и експлоатацията на електропровода, използваните природни ресурси ще бъдат в минимални количества:

- *Вода* - за приготвяне на бетонови смеси, необходими за отливане фундаментите на новите електрически стълбове и др. строително-монтажни работи. Не се предвижда водоползване в значими размери. Ще се осигури вода за питейно-битовите нужди на работещите при реконструкцията на АМ „Марица”.
- *Минерални суровини, инертни материали, дървен материал*

Ще се използва дървен материал за кофраж, при отливане на железобетонните фундаменти на новите електрически стълбове.

Минералните суровини, инертните материали и дървен материал ще се доставят като стоков продукт от пазара. Количествата им са минимални.

- *Обработени метални суровини и железобетонни изделия*

При реализацията на инвестиционното предложение ще се използва армировъчна стомана, железобетонни конструкции, проводници и окомплектовка на същите с необходимата техника.

Всички необходими материали за изграждане на инвестиционното предложение, както и спомагателните съоръжения към него ще се доставят като стоков продукт от пазара по вид и количество в съответствие с проекта.

На този етап е трудно да се прогнозира точното количество на природните ресурси, които ще бъдат използвани при реализирането на инвестиционното предложение.

11. Отпадъци, които се очаква да се генерират – видове, количества и начин на третиране

Очакваните отпадъци са класифицирани съгласно Наредба №3 /ДВ бр.44,2004 г./

Отпадъците, които ще бъдат генерирани във фазата на реализиране на инвестиционното предложение ще бъдат по-разнообразни и по-големи като количество в сравнение с отпадъците, генерирани по време на експлоатацията му. От съществено значение при строителството е създаването на вътрешен ред и неговото стриктно спазване.

При реконструкцията на инженерната инфраструктура в района на пресичането ѝ с трасето на АМ „Марица” ще бъдат генерирани основно следните видове отпадъци: смесени битови отпадъци от жизнената дейност на работниците, изкопни земни маси, метални отпадъци от подмяна на електропроводници, отпадъци от трошен камък и др. смесени строителни отпадъци

Не се очаква генериране на опасни отпадъци като отработени хидравлични масла, отпадъчни нефтопродукти, акумулатори и др., тъй като ремонтът на подвижния състав ще се извършва в специализирани автостанции и автосервизи и такива няма да се формират на строителните площадки.

При аварийна ситуация би могло да се получи замърсяване от някои видове въглеводороди, в които случай трябва да се реагира, съгласно указанията на плана за действие при аварийни ситуации.

При реализирането на инвестиционното предложение няма да се формират производствени и битови отпадъчни води, които да бъдат пречиствани или зауствани в близко преминаващите водоприемници или колектори от населените места.

По време на експлоатацията няма да се генерират отпадъци.

12. Информация за разгледани мерки за намаляване на отрицателните въздействия върху околната среда

Мерките за намаляване на отрицателното въздействие върху околната среда се разглеждат в две групи, поради наличието на два основни етапа, водещи до въздействие върху околната среда:

По време на строителството:

- Генерираните отпадъци по време на реконструирането на електропровода, ще бъдат транспортирани до най-близкото депо въз основата на договор с лицензирана фирма и ще бъдат третираны, съобразно изискванията на Закона за управление на отпадъците;

- По време на изпълнение на дейностите по реконструкцията, ще бъде създадена такава организация на движението, осигуряваща неговата безопасност;

- Строителните работници ще бъдат изложени на шум и вибрации. Очаква се временно и локално запрашаване. За предотвратяване и намаляване на тези въздействия ще се използват индивидуални средства за защита - прахови маски, шлемофони, антифиони и др;

- Ще се следи строго техниката да не работи на празен ход. Работните графици ще се изготвят за светлата част от денонощието.

- За строителните работници ще бъдат осигурени химически тоалетни, за чието периодично почистване ще бъде наета лицензирана фирма, която има договор с „В и К“-ЕООД.

- По време на реконструкцията ще се осъществява контрол на използваната техника, недопускане работа на празен ход и претоварване. С това ще се намалят газовите и прахови емисии в атмосферата. Строителният надзор ще контролира изпълнението на тези мерки. Неорганизираните прахови емисии ще бъдат минимизирани с редовно оросяване на трасетата на инфраструктурните мрежи, които се реконструират и реновират. Използването на пътища през населени места също трябва да бъде придружено не само с оросяване, но и с редовното им миене, с цел намаляване прахови емисии на територията на населените места.

По време на експлоатацията:

Няма да има различно въздействие върху околната среда от сега съществуващото, тъй като не се предвиждат нова електропроводна линия, а единствено изместване и подмяна на елементи от съществуваща. Ще бъде повишена безопасността на движението по АМ „Марица“, както и по ефективни евентуални ремонтни и поддържащи дейности по електропровода и автомагистралата, предвид на това, че същия ще преминава с по-малка дължина над автомагистралата.

13. Други дейности, свързани с инвестиционното предложение /например добив на строителни материали, нов водопровод, добив или пренос на енергия, жилищно строителство, третиране на отпадъчни води/

Не се предвиждат други дейности, имащи пряко отношение към инвестиционното предложение. Самото инвестиционно предложение е съпътстваща основния обект, дейност.

14. Необходимост от други разрешителни, свързани с инвестиционното предложение

- Допълнение към Разрешение за строеж;
- Разрешения и сертификати за ползваните инертни материали;
- Разрешения за депониране на хумус и земни маси с определение на терените за депа;
- Сертификати за произход и съответствие на всички влагани материали;
- Съгласувателно писмо от собственика на пресичаната от АМ „Марица”, електропроводна линия.

15. Замърсяване и дискомфорт на околната среда

Реализирането на инвестиционното предложение за реконструкция на електропровод „Рогозиново“, ще се извърши по одобрен проект, съгласно изискванията на Закона за устройство на територията, разработени в съответствие със строителните, техническите, противопожарните, санитарно-хигиенните и екологическите норми и стандарти.

Времетраенето на реконструкцията и строително-монтажните дейности е ограничено и при добра организация може да бъде минимизирано допълнително.

Основен фактор на създавания дискомфорт ще бъде замърсяването на атмосферния въздух от преминаващата техника през населените места – в зависимост от хигиената на пътната настилка се очакват прахови емисии. Праховите емисии могат и следва да се минимизират чрез оросяване на терените за реконструкция и пътищата на населените места, по които се предвижда строителната техника. Газовите емисии от МПС следва да се минимизират, като се забрани работата им на празен ход и като се използват технически изправни МПС.

Друг фактор на дискомфорт ще бъде генерираният шум при реконструкцията.

Нивата на шума излъчвани от основните машини и съоръжения са: багер - $80 \div 91$ dBA, булдозер - $97 \div 105$ dBA, тежкотоварни автомобили - $85 \div 92$ dBA и други. Строителната техника (с изключение на обслужващия транспорт) ще бъде съсредоточена върху съответния участък на пресичането на електропровода. В определени периоди от време, в близост до работещите машини може да се очаква еквивалентно ниво на шума около 90 dBA.

Обслужващият автомобилен транспорт за доставка на необходимите материали ще идва основно от градовете в района и ще се движи по новоизграждащото се трасе.

Строителната дейност ще се извършва през дневния период.

Замърсяване на околната среда от реконструирувания електропровод по време на експлоатацията му не се очаква, тъй като въздействието няма да се отличава от настоящото.

Дискомфортът за населението е вероятен единствено по време на строително-монтажната работа при реконструкцията. Ще бъде минимален, локален и временен, свързан предимно с повишени нива на шум и прах в местата на реконструкциите.

По време на експлоатацията дискомфорт може да настъпи при аварийни ситуации, залпови замърсявания и природни бедствия, които са непридвидими. Работите по овладяването им ще се ръководят от органите на „Гражданска защита“, съвместно с РИОСВ, РИОКОЗ и съответните ведомства, на които принадлежат съоръженията на електропровода.

16. Риск от инциденти

Рискът от инциденти произтича от неспазване изискванията за безопасност и здравословни условия на труд по време на реконструкцията. Тя ще се извършва по утвърдени планове за безопасност и здраве, съгласно Наредба № 7 на МТСП и МЗ (ДВ бр.88/1999 г., изм. и доп., бр. 88 от 8.10.2004 г., изм. ДВ, бр.40/2008 г.) за минималните изисквания за здравословни и безопасни условия на труд на работните места и при използване на работното оборудване. Ще се изпълняват изискванията на Наредба № 2 за минималните изисквания за здравословни и безопасни условия на труд при извършване на строително-монтажните дейности (Обн., ДВ, бр. 37/2004 г.; попр. бр. 98/2004 г.; изм. ДВ. бр.102/2006г.)

По време на експлоатацията на АМ „Марица“ рискът от инциденти с пресичаната инженерна инфраструктура е минимизиран, предвид подобреното ѝ техническо състояние.

Изхождайки от концепцията за реконструкция и модернизация на засегнатите от реализацията на АМ "Марица" инженерни мрежи, като краен резултат от всички нови строителни и рехабилитационни дейности, ще бъде налице модерна, безопасна инфраструктура, при която рискът от инциденти ще бъде сведен до минимум.

Риск от инциденти може да настъпи при реализиране на инвестиционното предложение, при експлоатацията му и при експлоатацията на АМ „Марица“ в случаи на кризисни ситуации и залпови замърсявания

С разработения план за действия при кризисни ситуации и залпови замърсявания ще бъдат предложени мерки за тяхното преодоляване или предотвратяване.

III. МЕСТОПОЛОЖЕНИЕ НА ИНВЕСТИЦИОННОТО ПРЕДЛОЖЕНИЕ

1. План, карти и снимки, показващи границите на инвестиционното предложение, даващи информация за физическите, природните и антропогенните характеристики, както и за разположените в близост елементи от Националната екологична мрежа

Електропровод „Рогозиново“ се намира в регулацията на гр. Харманили, с ЕКАТТЕ 77181, община Харманли, област Хасково и пресича трасето на АМ „Марица“ при км 69+947 от нейното километриране, в близост до пътен възел „Тополовград“.

Площите, за които се налага промяна на предназначението са в размер на около 0.018 дка. Засегнатата площ от сервитута за ограничено ползване, необходим за реконструираното трасе на ел провода е около 5.000 дка.

Терена е с приблизителна надморска височина 60 м., равнинен и влажен, заради богатата речна артерия в района, както и заливаемите от коритото на р. Марица, терени.

Конкретното инвестиционно предложение не засяга речни корита и влажни зони.

Инвестиционното предложение не засяга Защитени зони, съгласно Закона за биоразнообразието и защитени територии, съгласно Закона за защитените територии. Най-близко разположените до обекта защитени зони са 33 „Остър камък“ с код

BG 0001034 и ЗЗ „Река Марица“ с код BG 0000578 и двете защитени по Директива за опазване на природните местообитания на дивата флора и фауна.

2. Съществуващите ползватели на земи и приспособяването им към площадката или трасето на обекта на инвестиционното предложение и бъдещи планирани ползватели на земи

Характерът на инвестиционното предложение – реконструкция на пресичана от АМ "Марица" електропороводна линия, обуславя засягане на определен брой имоти по трасето ѝ, респективно техните собственици.

Изработен е парцеларен планове за земите, подлежащи на отчуждаване. Прецизирани са площите с режим на ограничено ползване, площите за постоянни отчуждения, площи за промяна предназначението на земите и такива за обезщетяване.

Засегнатата от инвестиционното предложение, територия е съвкупност от парцелите на ниви, полски пътища и ливади и е в размер на 5.000 дка, като площите за отчуждаване са 0.018 дка.

3. Зониране или земеползване съобразно одобрени планове

За всички подлежащи на реконструкция съоръжения от инфраструктурната инженерна мрежа, съпътстващи магистралното трасе, има изработени парцеларни планове. Всички данни в парцеларните планове са съгласно действащия план за земеразделяне, а реконструкциите в регулация са съгласно действащите кадастрални планове, които са одобрени от общините.

4. Чувствителни територии, в т.ч. чувствителни зони, уязвими зони, защитени зони, санитарно-охранителни зони и др. Национална екологична мрежа

Инвестиционното предложение не засяга Защитени зони, съгласно Закона за биоразнообразието и защитени територии, съгласно Закона за защитените територии. Най-близко разположените до обекта защитени зони са ЗЗ „Остър камък“ с код BG 0001034 и ЗЗ „Река Марица“ с код BG 0000578 и двете защитени по Директива за опазване на природните местообитания на дивата флора и фауна.

Конкретното инвестиционно предложение не засяга речни корита и влажни зони.

4 а. Качество и регенеративна способност на природните ресурси

Изброените в т. II. 9 природни ресурси са в малки количества и ще бъдат уточнени в количествените сметки на проекта за изместване на електропровода.

На територията на пътен възел „Тополовград“, намиращ се в непосредствена близост до ел проводната линия и по ново проектираното и трасе, не са констатирани локалитети на редки и застрашени видове висши растения, тъй като в голямата си част тя преминава през обработваеми земеделски площи.

Ще започне процес на адаптация на различни дребни животни, обитаващи района на инвестиционното предложение, които може да са се дистанцирали по време на ремонтните дейности.

Замърсяване на подземните води, геоложката основа и почвата може да възникне само вследствие аварии на тежки автомобили, пренасящи опасни вещества, което не се предвижда като дейност.

6. Подробна информация за всички разгледани алтернативи за местоположение

Алтернативи за реконструкцията на електропровода няма, тъй като той е съществуващ и само подлежи на частична реконструкция, налагаща се от строителството на АМ „Марица” по одобрен от МОСВ вариант с решение по ОВОС № 37/1994 от 2010 г. в участък от km 2+900 до km 73+320.

IV. ХАРАКТЕРИСТИКИ НА ПОТЕНЦИАЛНОТО ВЪЗДЕЙСТВИЕ (КРАТКО ОПИСАНИЕ НА ВЪЗМОЖНИТЕ ВЪЗДЕЙСТВИЯ ВСЛЕДСТВИЕ РЕАЛИЗАЦИЯТА НА ИНВЕСТИЦИОННОТО ПРЕДЛОЖЕНИЕ)

1. Въздействие върху хората и тяхното здраве, материалните активи, атмосферния въздух, атмосферата, водите, почвата, земните недра, ландшафта, природните обекти, минералното разнообразие, биологичното разнообразие и неговите елементи и защитените територии на единични и групови паметници на културата, както и очакваното въздействие от естествени и антропогенни вещества и процеси, различните видове отпадъци и техните местонахождения, рисковите енергийни източници - шумове, вибрации, радиации, както и някои генетично модифицирани организми

1.1. Въздействие върху хората и тяхното здраве

Основното въздействие ще бъде върху работещите на обекта, които ще са изложени на шум и запрашаване от строителните и транспортни машини. При спазване на нормативната уредба по здравословни и безопасни условия на труд и носене на предпазно облекло и лични защитни средства, въздействието ще е минимално и в рамките на допустимото.

1.2. Въздействие върху атмосферата и атмосферния въздух

Емитираните вредности ще бъдат минимални и в зависимост от ремонтните дейности по преместването на ел провода те могат да се дефинират като неорганизираните емисии, предизвикани от строително-монтажната техника. Атмосферното замърсяване ще се изразява като прахово такова, като за смекчаването му строителните терени и използваната селищна мрежа ще се оросяват периодично, при сухо и ветровито време.

Друг изотчник на атмосферно замърсяване се отпадни газове при работа на строителната техника, съдържащи азотни оксиди, серни оксиди, въглероден монооксид и оксид, въглеводороди – наситени и полиароматни, сажди, тежки метали и др.

За намаляване на това въздействие при реконструкцията на съществуващата инфраструктурна мрежа ще се използва само изправна строителна техника, която периодично ще минава на необходимите прегледи от КАТ.

Характерът на технологичните процеси при пресичането на съществуващата инженерна инфраструктура от трасето на АМ "Марица" не предполага значим дял на атмосферните замърсители, т.к замърсяването е с цикличен, локален характер и върху малка площ.

По време на експлоатацията електропровода не емитира вредни вещества във въздуха.

1.3. Въздействие върху водите

Главна отводнителна артерия на района е р. Марица, но инвестиционното предложение за реконструкция не я засяга, както и нейните притоци. Инвестиционното предложение не предвижда водочерпене, както и заустване в някои от прилежащите реки.

Предвид строгият контрол относно забрани за миене на МПС във и в близост до реката, както и задължителната смяна на масла на определени пунктове - сервиси и/или бензиностанции, не се очакват други замърсявания на повърхностните води.

Не се очаква въздействие върху подпочвените води, както по време на строителството, така и по време на експлоатацията.

1.4. Въздействие върху почвите

Реализацията на инвестиционното предложение е свързана с трайна промяна в земеползването на територията в местата на изграждане на стълбите за електропровода.

В този аспект въздействието на строителството върху почвите може да се оцени като средно по сила, постоянно, но локално и незначително по мащаб, изразяващо се в отнемане на хумосния слой.

Ще се поставят 6 стоманорешетъчни стълбове, като за изграждането им е необходима по около 3 m² площ, което общо се равнява на не повече от 0,018 дка.

При нормалното провеждане на дейностите, свързани с реконструкциите, не се очаква замърсяване на почвите в района.

Експлоатацията на самия електропровод не оказва негативно влияние върху почвите.

1.5. Въздействие върху земните недра

Реконструкцията на засяганите от АМ „Марица” съоръжения на техническата инфраструктура и селскостопански пътища обективно ще включва механично нарушаване с ниска степен на геоложката среда, свързано с изграждане на фундаментите на стълбовете. То ще се изрази основно в изпълнението на изкопни и насипни работи в повърхностната зона на земните недра, без да се засяга основния скален масив.

Въздействието е с незначително характер.

1.6. Въздействие върху ландшафта

По време на реконструкция на пресичаната от АМ „Марица” инфраструктурна мрежа се очаква известно влошаване на прилежащия трасето ѝ ландшафт, което може да се избегне чрез въвеждане на ред и чистота на строителните площадки, редовното им почистване от генерираните отпадъци (разделно по видове), както и подреждане на строителните материали.

С реализацията на инвестиционното предложение може да се очаква сериозно подобрение на силно деградиралите комуникационни ландшафти, а също и подобрение и на селищните такива. Основния тип ландшафт няма да се промени.

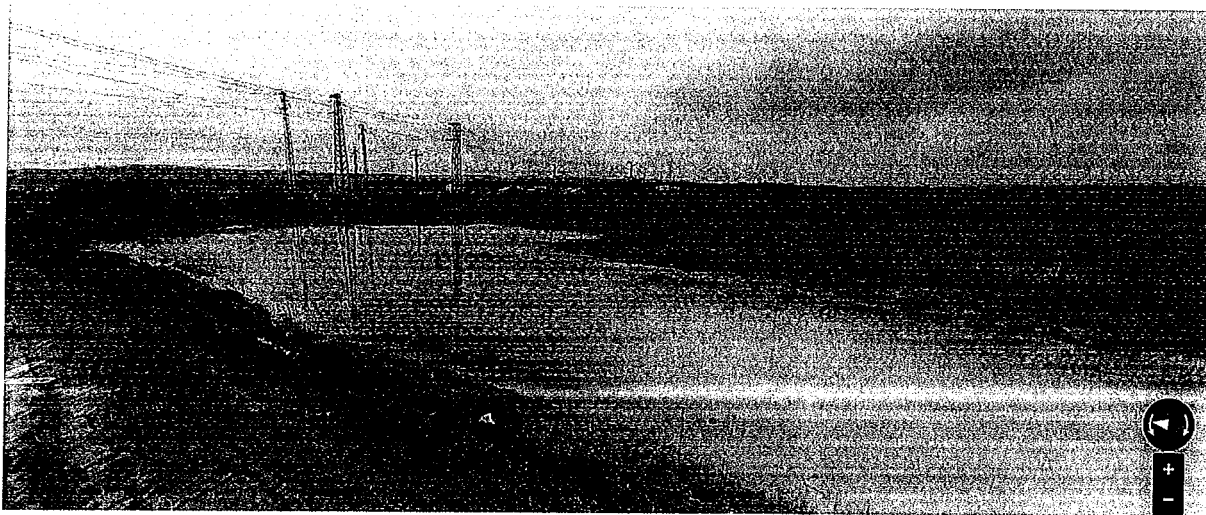
1.7. Въздействие върху минералното разнообразие

Инвестиционното предложение не оказва въздействие върху минералното разнообразие.

1.8. Въздействие върху биоразнообразието

Растителен свят

Трасето на автомагистрала “Марица” попада предимно в Горно – Тракийския флористичен район. Тъй като този район е основно аграрен – автомагистралата преминава през земеделски земи, ежегодно засявани предимно със зърнени култури. Растителната покривка, която може да бъде засегната от поставяне на новите стълбове е представена от: Селскостопански площи на мястото на гори от цер (*Quercus cerris*) и виргилиев дъб (*Quercus virgiliana*); Ксеротремни тревни формации с преобладаване на белизма (*Dichantietia ischemi*), луковична ливадина (*Poeta bulbosae*), садина (*Chrysopogoneta grylli*) и ефемери (*Ephemereta*); Селскостопански площи на мястото на гори от полски бряст (*Ulmus minor*), полски ясен (*Fraxinus oxycarpa*), дръжкоцветен дъб (*Quercus pedunculiflora*) и др.;



Ситуация 3: Растителна покривка в района на ИП

Въздействие по време на строителството

Пряко въздействие върху растителната покривка ще има само в границите на новите стълбове и подходите към тях. Изпълнението на реконструкцията ще е свързано с евентуалното унищожение или увреждането на растителни видове и съобщества, както и нарушаване на техните хабитати, но това са предимно земеделски растителни видове.

Косвените въздействия върху растителните видове биха били в резултат на предполагаеми изменения в екологичните условия на традиционните местообитания. Предвижда се почти всички съоръжения в зоната на обекта, да са трайни, вписани в природната обстановка и няма предпоставка за перманентно унищожаване на растителни видове, техните популации и хабитати.

По време на експлоатацията

По време на експлоатацията на електропроводната линия, няма да се оказва въздействие върху растителната покривка в района.

Животински свят

Според биогеографското райониране на Европа, като цяло 100 % от територията, засегната от изграждането на автомагистралата (АМ) „Марица“ попада в т. н. „Континентален биогеографски район“ (ЕТС, 2002), характеризиращ се с умерено биологично разнообразие. Като цяло, фауната се отнася към палеарктичния тип и включва и видове със субсредиземноморско разпространение. Много малък е делът на неповлияните от антропогенните въздействия територии, поради което в района доминират агроландшафтните с формираните от човека в тях агроценози. В района е представен главно субсредиземноморският зоогеографски елемент.

Поради липса на детайлно картиране на разпространението на застрашените видове земноводни, влечуги и бозайници в районите, през които трасето на автомагистралата пресича инфраструктурната инженерна мрежа, се прилага принципа на предпазливостта. При прохода на трасето на автомагистралата не са установени пещери или минни галерии, подходящи като убежища на прилепи, но в близост са установени подходящи местообитания за хранене и придвижване, основно линейни структури с дървесно-хростова растителност, както и влажни зони.

По време на строителството

Процесът на строителство ще бъде свързан с временно безпокойство на животинските видове и тяхното изтегляне в съседни територии. Поради бързата подвижност на по-голяма част от видовете вероятността от физическо унищожение е изключително малка. Известна опасност съществува по отношение на сухоземните костенурки, някои влечуги (главно змии, крехар) и земноводни.

Най-общо, възможното въздействие от строителството върху орнитофауната може да се сведе до две направления: нарушаване на местообитания и безпокойство.

Засегнатите терени от преместването на електропровода са основно обработваеми земеделски земи.

Усвояването на нови терени при реконструиране на линейни мрежи на други ведомства, ще доведе до незначителни нарушения на местообитания. Повишаването на шумовите нива по време на строителните работи ще създаде безпокойство на видовете. Въздействието ще бъде обратимо, краткотрайно и с локален размер.

По време на експлоатацията

По време на експлоатацията на електропровода, той би могъл да окаже негативно влияние върху видовете птици в района на инвестиционното предложение, заради което се препоръчва той да бъде обезопасен по подходящите за това начини. При предприемане на превантивни мерки за видовете птици в района, преместването и помяната на технически елементи от електропроводната мрежа ще окаже единствено положително въздействие, върху орнитофауната.

Дейностите, свързани с реконструкциите, ще се извършват в периода на строителствата на трасето на АМ и за тях ще са валидни дадените в ДОВОС смекчаващи и компенсаторни мерки по отношение на растителния и животински свят. При спазването им въздействието върху биологичното разнообразие ще бъде в рамките на естествените компенсаторни механизми за екосистемите и агросистемите.

Защитени зони и територии

Инвестиционното предложение не засяга Защитени зони, съгласно Закона за биоразнообразието и защитени територии, съгласно Закона за защитените територии.

Най-близко разположените до обекта защитени зони са ЗЗ „Остър камък“ с код BG 0001034 и ЗЗ „Река Марица“ с код BG 0000578 и двете защитени по Директива за опазване на природните местообитания на дивата флора и фауна.

1.9. Въздействие върху паметници на културата

Съществува, макар и минимален, риск при рехабилитационните работи, да бъдат засегнати неизвестни недвижими културни ценности. При реконструкцията на съществуващата инфраструктурна мрежа трябва да бъдат спазени изискванията на Закона за културното наследство.

Провежданите изкопни работи следва да са в присъствие на археолог. Работниците трябва да бъдат инструктирани как да постъпват при откритие на евентуални нови находки от паметници на културно-историческото ни наследство.

1.10. Въздействие на рискови енергийни източници

По отношение на рисковите енергийни източници, негативното въздействие е свързано с шума. Той ще бъде генериран за много кратък срок от време при реконструкцията на електропровода, докато при експлоатацията му не се очаква промяна от сегашното положение.

1.11. Въздействие от генно-модифицирани организми

Инвестиционното предложение не е свързано с такова въздействие.

2. Въздействие върху елементи от Националната екологична мрежа, включително на разположените в близост до обекта на инвестиционното предложение

Инвестиционното предложение не засяга Защитени зони, съгласно Закона за биоразнообразието и защитени територии, съгласно Закона за защитените територии. Най-близко разположените до обекта защитени зони са ЗЗ „Остър камък“ с код BG 0001034 и ЗЗ „Река Марица“ с код BG 0000578 и двете защитени по Директива за опазване на природните местообитания на дивата флора и фауна..

2. Вид на въздействието (пряко, непряко, вторично, кумулативно, краткотрайно, средно- и дълготрайно, постоянно и временно, положително и отрицателно)

Инвестиционното предложение ще окаже най-голямо влияние върху хумуса и почвения профил. Там въздействието ще бъде пряко и по-скоро отрицателно, но ще бъде краткотрайно и локализирано. Въздействие ще бъде оказано върху качеството на атмосферния въздух, заради изгорелите газове от работата на строителната техника и върху шумовата характеристика на района по време на строително-монтажните дейности. Въздействието ще бъде минимално, краткотрайно и незначимо. Ще бъдат нарушени локалитети на растителни видове, но те ще бъдат предимно земеделски култури, предвид характеристиката на района. Може да бъдат нарушени отделни местообитания на животински видове, но не и приоритетни такива. Другите компоненти на околната среда ще бъдат повлияни по-скоро косвено и незначително. Като цяло въздействието може да се определи като положително, тъй като ще се подобри качеството на съпътстващата инфраструктура, което от своя страна ще намали и риска от аварийни ситуации.

4. Обхват на въздействието - географски район; засегнато население; населени места (наименование, вид - град, село, курортно селище, брой жители и др.)

Обхватът на въздействие съвпада с местоположението на АМ „Марица“. Територията, която се пресича от проектното трасе на автомагистрала „Марица“ попада в Горно-тракийската низина, южноцентрален район на България, в долината на р. Марица. По-голямата част от трасето се намира в Хасковска област.

Електропровод „Рогозиново“ се намира в регулацията на гр. Харманили, с ЕКАТТЕ 77181, община Харманли, област Хасково и пресича трасето на АМ „Марица“ при км 69+947 от нейното километриране, в близост до пътен възел „Тополовград“.

Необходимостта от усвояване на нови площи, е предизвикана от изместването на електропровода от двете страни на автомагистралата, в зоната на сервитута или до него.

5. Вероятност на поява на въздействието

По всеки един компонент на околната среда въздействието ще бъде по съществено по време на строителните и ремонтните дейности, които ще бъдат строго локализирани и краткотрайни.

По време на експлоатацията въздействието не би трябвало да се промени, предвид факта, че ел провод „Рогозиново“ съществува и в момента и е вече част от околния ландшафт.

6. Продължителност, честота и обратимост на въздействието

Въздействието от реализацията на инвестиционното предложение следва да бъде краткосрочно (по време на строителството), без повтаряемост и интензивна честота и с незначителен ефект върху компонентите на околната среда и здравето на човека.

7. Мерки, които е необходимо да се включат в инвестиционното предложение, свързани с предотвратяване, намаляване или компенсиране на значителните отрицателни въздействия върху околната среда

Препоръчително е включването в инвестиционното предложение на следните мерки:

- С оглед намаляване на ЕВВ от изгорелите газове на горивата, използвани от МПС, при реконструкцията на електропровода да бъде следено за спазване технологичния режим на работа на различните пътно-транспортни машини и недопускане работата им на празен ход;
- За намаляване на праха следва да се предвиди редовно оросяване на пътното платно;
- Машинният парк трябва да бъде изправен, за да не се налагат ремонти по време на реконструкцията;
- Да се осъществява контрол върху работещите и да не се допуска изхвърляне на различни отпадъци в обхвата на инвестиционното предложение и в непосредствена близост до него. Ако това се допусне, фирмата - изпълнител да се задължи да извърши почистването на обекта;
- Обекта следва да бъде почиствано редовно;
- Дейностите да се ограничават само в обхвата на обекта, с което се избягва засягане на съседните територии.

8. Трансграничен характер на въздействията

Реализирането на инвестиционното предложение не е свързано с трансгранично въздействие.

- Приложения:**
1. Ситуация с местоположение на пресичането на електропровод „Рогозиново“ с АМ „Марица“
 2. Надлъжен профил на ел. провод „Рогозиново“